



M ě s t s k ý ú ř a d B l a t n á

Odbor dopravy
tř. T. G. Masaryka 322, 388 11 Blatná
tel.: 383 416 220

Váš dopis zn.

Ze dne: 11.07.2019
Spisová zn.: MUBL 10336/2019/OD
Číslo jednací: MUBL 10369/2019
Vyřizuje: Jan Valášek
Telefon: 383 416 220
e-mail: valasek@mesto-blatna.cz
Datum: 12.07.2019

Elektromontáže Blatná, spol. s r.o.
Škalí 623
388 01 Blatná
na základě plné moci zastoupen
Pavlem Bílkem
Mnichov 132
386 01 Strakonice

OPATŘENÍ OBECNÉ POVAHY – VEŘEJNÁ VYHLÁŠKA STANOVENÍ PŘECHODNÉ ÚPRAVY PROVOZU NA POZEMNÍCH KOMUNIKACÍCH

Městský úřad Blatná, odbor dopravy, příslušný podle § 124 odst. 6 zákona č. 361/2000 Sb., v platném znění (dále jen „zákon o silničním provozu“), v souladu s ustanoveními § 77 odst. 1 písm. c), odst. 2 písm. b), odst. 3 a odst. 5 zákona o silničním provozu, za subsidiárního využití části ustanovení § 173 zákona č. 500/2004 Sb., v platném znění (dále jen „správní řád“), na základě žádosti, kterou dne 11.07.2019 podala společnost Elektromontáže Blatná, spol. s r.o., IČ: 482 01 154, Škalí 623, 388 01 Blatná, kterou na základě plné moci zastupuje Pavel Bílek, IČ: 650 13 395, Mnichov 132, 386 01 Strakonice (dále jen „žadatel“), po předchozím písemném vyjádření PČR, Krajského ředitelství policie Jihočeského kraje, Dopravního inspektorátu Strakonice, č.j. KRPC-80586-1/ČJ-2019-020706 ze dne 11.06.2019,

stanovuje žadateli

přechodnou úpravu provozu na pozemních komunikacích,

na silnici č. III/02017, která bude uzavřena, na silnici II/174, po které bude vyznačena objízdná trasa, a na místních komunikacích v obci Tchořovice.

Přechodná úprava provozu na pozemních komunikacích spočívá:

- a.) V označení uzavírek níže uvedených pozemních komunikací
 - **úplná uzavírka silnice III/02017 v obci Tchořovice**, v úseku dle situace č. 2 dopravně inženýrského opatření (DIO), které je přílohou a nedílnou součástí tohoto opatření;

- **úplné a částečné uzavírky místních komunikací v obci Tchořovice**, v úsecích dle situací č. 1, 3, 4 a 5 dopravně inženýrského opatření (DIO), které je přílohou a nedílnou součástí tohoto opatření;
- b.) Ve vyznačení objízdné trasy při úplné uzavírce silnice III/02017: Tchořovice – sil. I/20 – Lnáře – silnice II/174 – křižovatka silnic II/174 x III/02017 u rybníka Nový, pro veškerou dopravu v obou směrech.

Uzavírky a objížďka budou vyznačeny pomocí následujících dopravních značek a zařízení:

A 15	Práce na silnici
B 1	Zákaz vjezdu všech vozidel v obou směrech
B 20a	Nejvyšší dovolená rychlost
B 24a	Zákaz odbočování vpravo
B 24b	Zákaz odbočování vlevo
B 30	Zákaz vstupu chodců
C 2d	Příkázaný směr jízdy přímo a vpravo
C 2e	Příkázaný směr jízdy přímo a vlevo
C 2f	Příkázaný směr jízdy vpravo a vlevo
C 14a	Jiný příkaz s textem „přejdi na druhou stranu“
IP 10a	Slepá pozemní komunikace
IS 11a	Návěst před objížďkou
IS 11b	Směrová tabule pro vyznačení objížďky
Z 2	Zábrana pro označení uzavírky
Z 4a,b	Směrovací deska se šikmými pruhy se sklonem vlevo/vpravo
E 3a	Vzdálenost
E 13	Dodatková tabulka s textem „mimo vozidel stavby“

Umístění dopravních značek a zařízení bude provedeno podle situací č. 1-5 dopravně inženýrského opatření (DIO).

Termíny přechodné úpravy provozu:

Při úplné uzavírce silnice III/02017: **05.08 – 18.08.2019**

Při uzavírkách místních komunikací: **17.07 – 15.09.2019**

Další podmínky stanovení přechodné úpravy provozu:

- 1.) Přechodná úprava bude vyznačena dle Zásad pro přechodné dopravní značení na pozemních komunikacích TP 66. Značení musí být v souladu s normou ČSN EN 12899 Svislé dopravní značení. Dále musí značení odpovídat vyhlášce č. 294/2015 Sb. v platném znění, kterou se provádějí pravidla provozu na pozemních komunikacích. To mimo jiné znamená, že dopravní značky musí být umístěny na červenobíle pruhovaných sloupcích nebo stojácích a spodní okraj musí být umístěn nejméně 600 mm nad vozovkou. Dopravní značky musí být umístěny po pravé straně komunikací pro daný směr jízdy tak, aby jejich nejbližší část byla umístěna minimálně 500 mm od zpevněného kraje komunikace (výjimečně v obci 300 mm) a maximálně 2000 mm. Dopravní značení bude rozmístěno před zahájením závodu odbornou firmou.
- 2.) Dopravní značení bude provedeno dle TP 65 (Zásady pro dopravní značení na pozemních komunikacích) a TP 66 (Zásady pro označování pracovních míst na

pozemních komunikacích) a bude rozmístěno před zahájením stavby odbornou firmou. Nutno dodržet minimální vzájemné vzdálenosti dopravních značek – v obci min. 10 m, mimo obec nejméně 30 m. Společné uspořádání značek na jednom sloupku musí odpovídat požadavkům TP 65. Zejména je nutné dbát na to, aby každá dopravní značka byla včas viditelná a její umístění nepředstavovalo ohrožení pro účastníky silničního provozu.

- 3.) Pracovní místa budou ze všech stran příjezdu v době snížené viditelnosti osvětlena výstražnými světly.
- 4.) V těch úsecích místních komunikací, kde budou práce prováděny za částečné uzavírky, bude zachován střídavý kyvadlový provoz jedním jízdním pruhem o min. šířce 2,75 m. V případě dopravních komplikací (např. tvorba kolon) bude provoz řízen dostatečným počtem řádně proškolených, ustrojených a vybavených osob (pracovníků).
- 5.) Dopravní značení, které bude v rozporu s DIO (jedná se zejména o informativní značky směrové), musí být dočasně zneplatněno.

Dočasné zneplatnění dopravních značek bude provedeno v souladu s ustanovením § 3 odst. 8 vyhlášky č. 294/2015 Sb., v platném znění, tj. značky budou škrtnuty oranžovo-černými pruhy nebo překryty červeným křížem anebo zneplatněny jiným způsobem, např. zakrytím či demontáží činné plochy značek.

- 6.) Žadatel zajistí vhodnou formou informování vlastníků sousedních nemovitostí o omezení dopravního přístupu po dobu provádění stavby. Pěší příchod k sousedním nemovitostem musí být zajištěn vždy.
- 7.) V průběhu aplikace dopravně inženýrského opatření je nutno použité dopravní značení průběžně kontrolovat a udržovat v bezvadném stavu.
- 8.) Bezprostředně po ukončení uzavírky musí být dopravní značení a zařízení vyznačující uzavírku a objížďku odstraněno (vč. dočasného zneplatnění značek).
- 9.) PČR DI Strakonice si vyhrazuje právo změn či doplnění vyjádření, pokud to bude vyžadovat změna situace v silničním provozu nebo z důvodu veřejného zájmu.

Důvody stanovení přechodné úpravy provozu:

Důvodem stanovení přechodné úpravy provozu je zvláštní užívání komunikací a vyznačení úplných a částečných uzavírek silnice č. III/02017 (vč. objížďky) a místních komunikací, které jsou povoleny rozhodnutími odboru dopravy MěÚ Blatná ze dne 12.07.2019 č.j. MUBL 10367/2019 a MUBL 10368/2019, při provádění staveb „1040011376 Tchořovice – stavební úpravy sítě NN“ a „Výstavba VO Tchořovice – severní část“.

Odůvodnění:

Dne 11.07.2019 obdržel odbor dopravy MěÚ Blatná (dále jen „správní orgán“) od žadatele žádost o stanovení přechodné úpravy provozu na pozemních komunikacích, v rozsahu uvedeném ve výroku tohoto opatření. Důvodem žádosti je provádění staveb „1040011376 Tchořovice – stavební úpravy sítě NN“ a „Výstavba VO Tchořovice – severní část“.

Akce si vyžádá zvláštní užívání a uzavírky silnice III/02017 a místních komunikací, o jejichž povolení žadatel současně též požádal.

K žádosti bylo doloženo stanovisko Policie ČR, Dopravního inspektorátu Strakonice ze dne 11.06.2019 č.j. KRPC-80586-1/ČJ-2019-020706, vyžadované podle ustanovení § 77 odst. 2 písm. b) a odst. 3 zákona o silničním provozu. Dopravní inspektorát Strakonice ve stanovisku

sděluje, že s návrhem přechodné úpravy provozu na pozemních komunikacích souhlasí, za podmínek, které jsou zohledněny ve výroku tohoto opatření.

Protože zákazové a příkazové dopravní značky, jejichž užití je povoleno tímto stanovením, budou ukládat účastníkům silničního provozu povinnosti odchylné od obecné úpravy provozu na pozemních komunikacích, stanovuje se přechodná úprava provozu v souladu s ustanovením § 77 odst. 5 zákona o silničním provozu formou opatření obecné povahy.

Jelikož podle téhož ustanovení zákona o silničním provozu se v případě stanovení přechodné úpravy provozu na pozemních komunikacích nedoručuje návrh opatření obecné povahy a nevyzývají se dotčené osoby k podávání námitek nebo připomínek, přistoupil správní orgán přímo k vydání opatření obecné povahy.

Toto opatření bude zveřejněno na úřední desce správního orgánu a dále na úředních deskách obcí Tchořovice a Lnáře, neboť opatření se vztahuje k provozu v zastavěném území těchto obcí, příp. by mohlo vést ke zvýšení hustoty provozu v těchto obcích.

Upozornění:

Toto stanovení nenahrazuje stanovení přechodné úpravy provozu na silnici č. I/20, které bude vydávat dle své příslušnosti odbor dopravy a SH Krajského úřadu Jihočeského.

Poučení:

Proti opatření obecné povahy nelze podle ustanovení § 173 odst. 2 podat opravný prostředek (nelze se proti němu odvolat). Soulad opatření obecné povahy s právními předpisy lze podle ustanovení § 174 odst. 2 správního řádu posoudit v přezkumném řízení.

Toto opatření obecné povahy **nabývá** (ve smyslu ustanovení § 77 odst. 5 zákona o silničním provozu) **účinnosti pátým dnem po dni vyvěšení veřejné vyhlášky na úřední desce Městského úřadu Blatná**, který opatření vydal.

otisk úředního razítka

Ing. Jan Valášek
vedoucí odboru dopravy

Přílohy: DIO, situace č. 1-5

Toto opatření obecné povahy musí být vyvěšeno nejméně po dobu 15 dnů na úřední desce Městského úřadu Blatná a na úředních deskách obcí Tchořovice a Lnáře, vč. zveřejnění způsobem umožňujícím dálkový přístup.

S potvrzeným datem vyvěšení a sejmutí bude opatření obecné povahy zasláno zpět Městskému úřadu Blatná, odboru dopravy.

Vyvěšeno dne

Sejmuto dne.....

Podpis a razítko oprávněné osoby, která potvrzuje vyvěšení a sejmutí oznámení:

Obdrží:

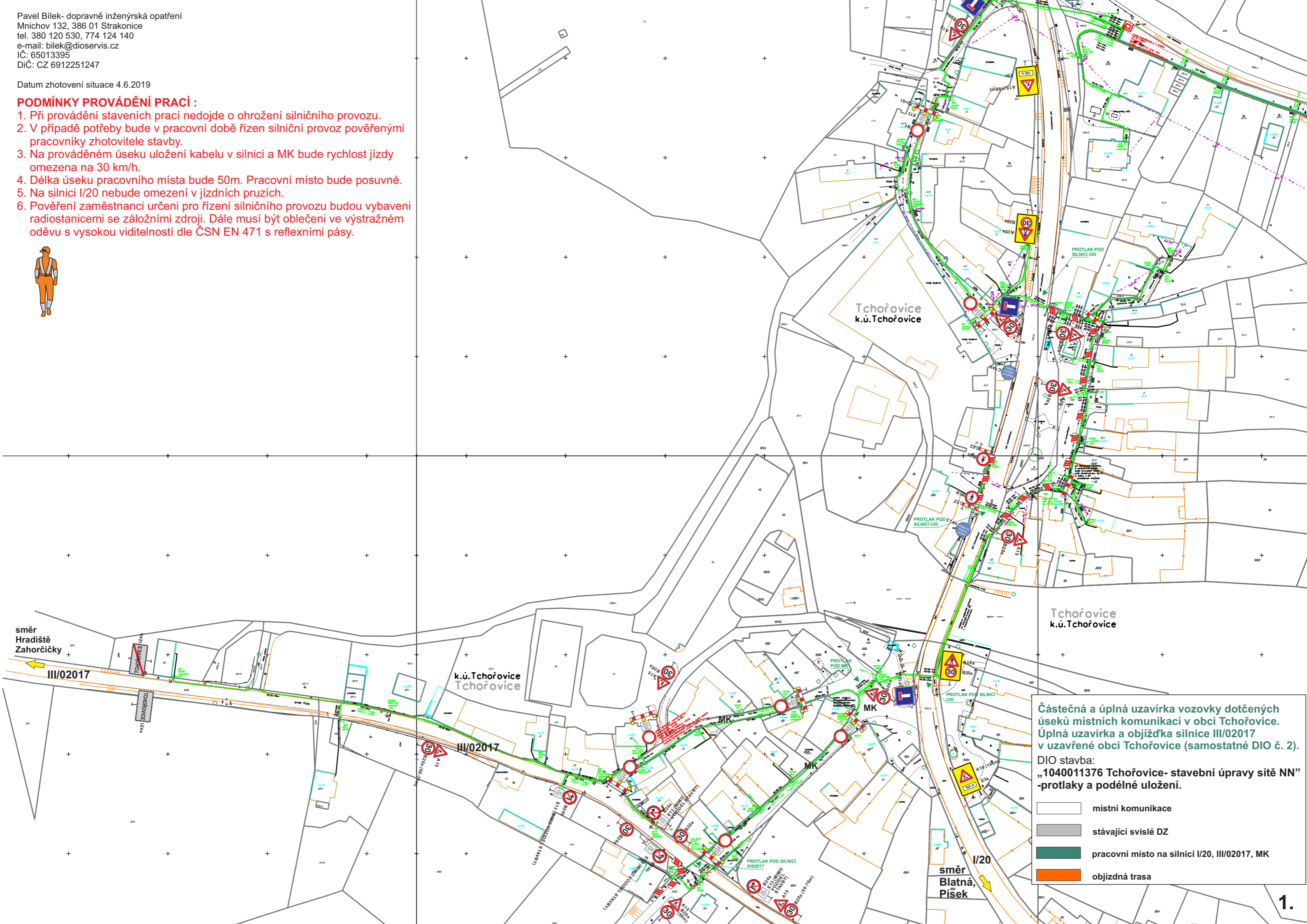
Elektromontáže Blatná, spol. s r.o., Škalí 623, 388 01 Blatná, *na základě plné moci zastoupen*
Pavlem Bílkem, Mnichov 132, 386 01 Strakonice (datovou schránkou)
Správa a údržba silnic Jihočeského kraje, závod Strakonice (datovou schránkou)
Obec Tchořovice (datovou schránkou) – **žádáme o vyvěšení veřejné vyhlášky**
Obec Lnáře (datovou schránkou) – **žádáme o vyvěšení veřejné vyhlášky**
Krajské ředitelství policie Jihočeského kraje, DI Strakonice (datovou schránkou)

Ostatní dotčené osoby:
veřejnou vyhláškou

Datum zhotovení situace 4.6.2019

PODMÍNKY PROVÁDĚNÍ PRACÍ :

1. Při provádění staveních prací nedojde o ohrožení silničního provozu.
2. V případě potřeby bude v pracovní době řízen silniční provoz pověřenými pracovníky zhotovitele stavby.
3. Na prováděném úseku uložení kabelu v silnici a MK bude rychlost jízdy omezena na 30 km/h.
4. Délka úseku pracovního místa bude 50m. Pracovní místo bude posuvné.
5. Na silnici I/20 nebude omezení v jízdních pruzích.
6. Pověření zaměstnanci určení pro řízení silničního provozu budou vybaveni radiostanicemi se záložními zdroji. Dále musí být oblečeni ve výstražném oděvu s vysokou viditelností dle ČSN EN 471 s reflexními pásy.



Částečná a úplná uzavírka vozovky dotčených úseků místních komunikací v obci Tchořovice. Úplná uzavírka a objížďka silnice III/02017 v uzavřené obci Tchořovice (samostatné DIO č. 2).

DIO stavba:
„1040011376 Tchořovice- stavební úpravy sítě NN”
-protlaky a podélné uložení.

	místní komunikace
	stávající svislé DZ
	pracovní místo na silnici I/20, III/02017, MK
	objížďná trasa



Dočasná neplatnost stávajících svislých dopravních značek bude provedena škrtnutím páskou s oranžovo- černým pruhem v šíři 50 mm ! Škrtnout aktuálně neplatné cíle.

Úplná uzavírka a objížďka silnice III/02017 v uzavřené obci Tchořovice. Objížďka pracovního místa.

DIO stavba:
 „1040011376 Tchořovice- stavební úpravy sítě NN“
 -protlaky a podélné uložení.

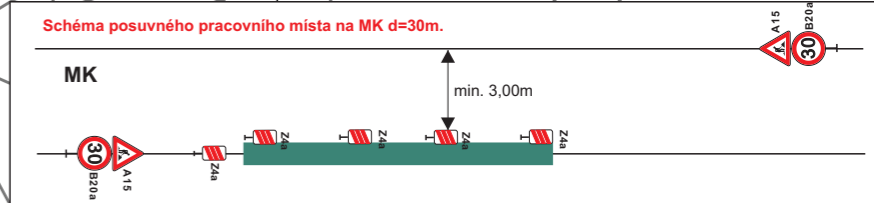
- místní komunikace
- stávající svislé DZ
- pracovní místo na silnici III/02017, MK
- objížďná trasa

Pavel Bílek- dopravně inženýrská opatření
Mnichov 132, 386 01 Strakonice
tel. 380 120 530, 774 124 140
e-mail: bilek@dioservis.cz
IČ: 65013395
DIČ: CZ 6912251247

Datum zhotovení situace 4.6.2019

PODMÍNKY PROVÁDĚNÍ PRACÍ :

1. Při provádění stavebních prací nedojde o ohrožení silničního provozu.
2. V případě potřeby bude v pracovní době řízen silniční provoz pověřenými pracovníky zhotovitele stavby.
3. Na prováděném úseku uložení kabelu v silnici a MK bude rychlost jízdy omezena na 30 km/h.
4. Délka úseku pracovního místa bude 50m. Pracovní místo bude posuvné.
5. Na silnici I/20 nebude omezení v jízdních pružích.
6. Pověřeni zaměstnanci určení pro řízení silničního provozu budou vybaveni radiostanicemi se záložními zdroji. Dále musí být oblečeni ve výstražném oděvu s vysokou viditelností dle ČSN EN 471 s reflexními pásy.



POSUVNÉ PRACOVNÍ MÍSTO NA MK d=30m

PROTLAK POD SILNICÍ I/20, MK

POSUVNÉ PRACOVNÍ MÍSTO NA MK d=30m

PROTLAK POD SILNICÍ I/20

PROTLAK POD SILNICÍ I/20

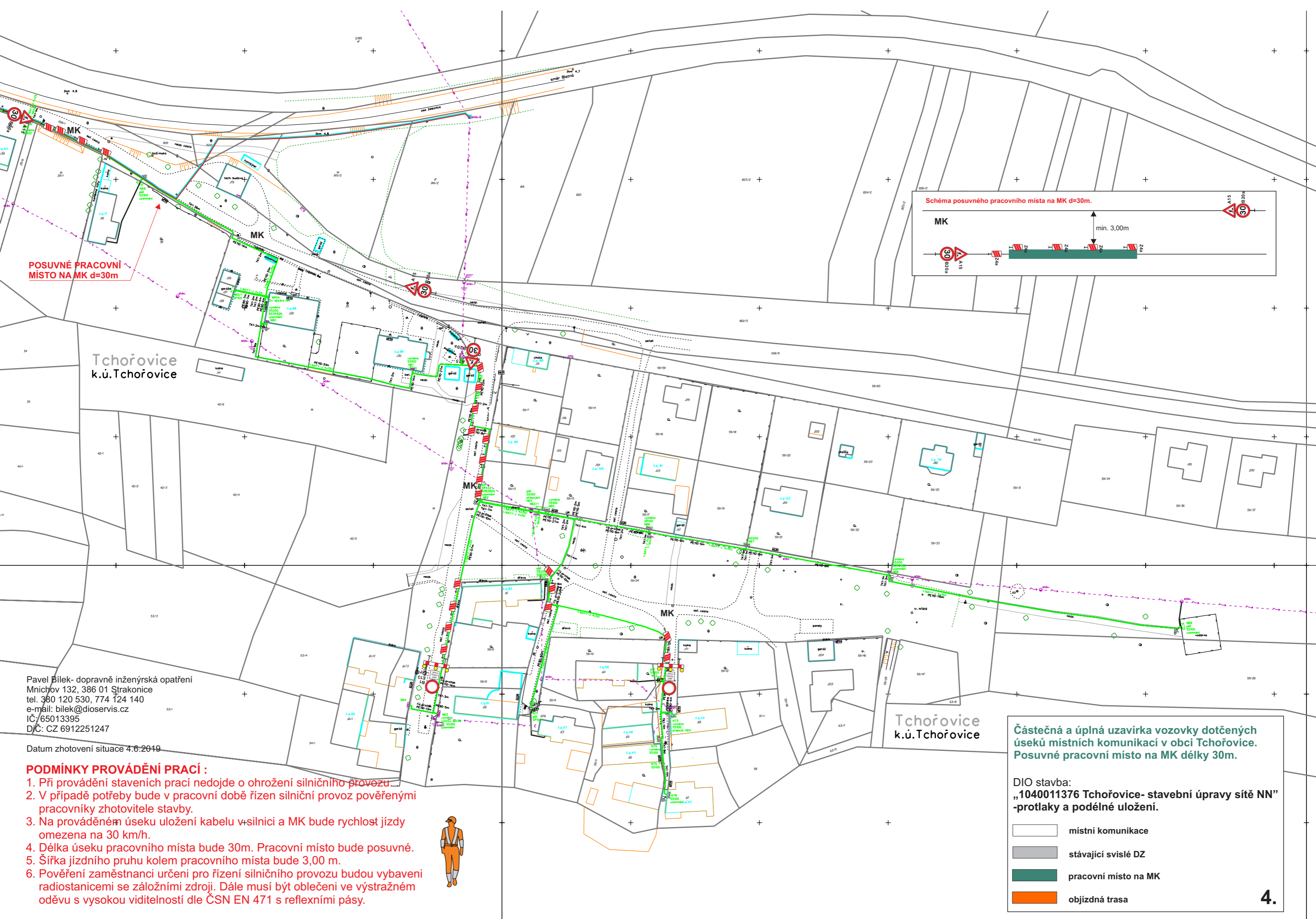
Tchořovice
k.ú.Tchořovice

Tchořovice
k.ú.Tchořovice

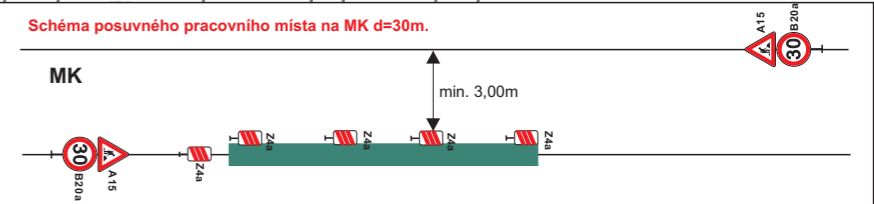
Částečná a úplná uzavírka vozovky dotčených úseků místních komunikací v obci Tchořovice. Posuvné pracovní místo na MK délky 30m.

DIO stavba:
„1040011376 Tchořovice- stavební úpravy sítě NN“
-protlaky a podélné uložení.

- místní komunikace
- stávající svislé DZ
- pracovní místo na silnici I/20, III/02017, MK
- objízdná trasa



POSUVNÉ PRACOVNÍ MÍSTO NA MK d=30m



Tchořovice
k.ú. Tchořovice

Tchořovice
k.ú. Tchořovice

Pavel Bílek- dopravně inženýrská opatření
Mnichov 132, 386 01 Strakonice
tel. 360 120 530, 774 124 140
e-mail: bilek@dioservis.cz
IČ: 65013395
DIČ: CZ 6912251247

Datum zhotovení situace 4.6.2019

PODMÍNKY PROVÁDĚNÍ PRACÍ :

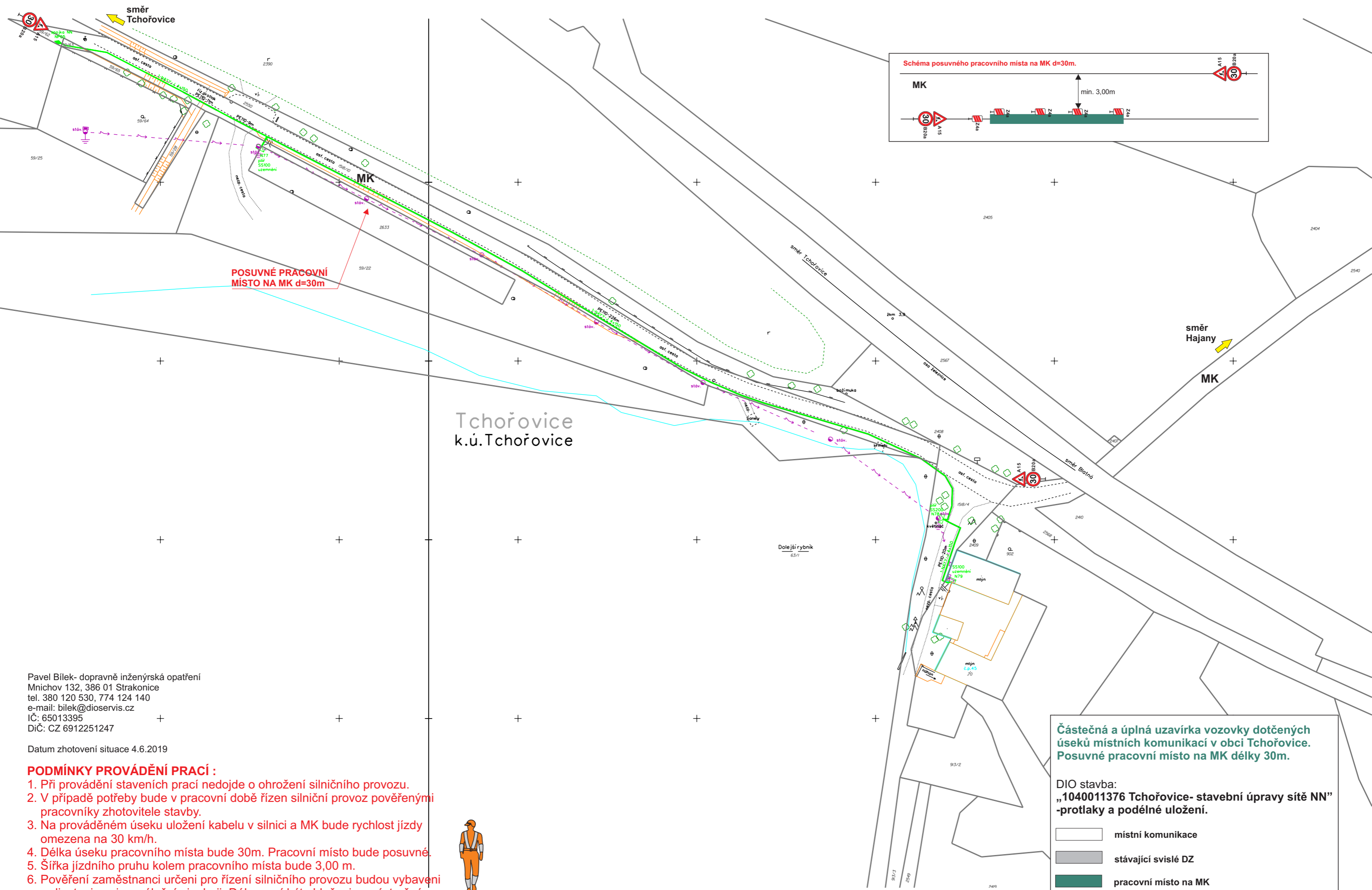
1. Při provádění stavebních prací nedojde o ohrožení silničního provozu.
2. V případě potřeby bude v pracovní době řízen silniční provoz pověřenými pracovníky zhotovitele stavby.
3. Na prováděném úseku uložení kabelu v silnici a MK bude rychlost jízdy omezena na 30 km/h.
4. Délka úseku pracovního místa bude 30m. Pracovní místo bude posuvné.
5. Šířka jízdního pruhu kolem pracovního místa bude 3,00 m.
6. Pověřeni zaměstnanci určení pro řízení silničního provozu budou vybaveni radiostanicemi se záložními zdroji. Dále musí být oblečeni ve výstražném oděvu s vysokou viditelností dle ČSN EN 471 s reflexními pásy.



Částečná a úplná uzavírka vozovky dotčených úseků místních komunikací v obci Tchořovice. Posuvné pracovní místo na MK délky 30m.

DIO stavba:
„1040011376 Tchořovice- stavební úpravy sítě NN”
-protlaky a podélné uložení.

- místní komunikace
- stávající svíslé DZ
- pracovní místo na MK
- objízdná trasa



Pavel Bílek- dopravně inženýrská opatření
 Mnichov 132, 386 01 Strakonice
 tel. 380 120 530, 774 124 140
 e-mail: bilek@dioservis.cz
 IČ: 65013395
 DiČ: CZ 6912251247

Datum zhotovení situace 4.6.2019

PODMÍNKY PROVÁDĚNÍ PRACÍ :

1. Při provádění stavebních prací nedojde o ohrožení silničního provozu.
2. V případě potřeby bude v pracovní době řízen silniční provoz pověřenými pracovníky zhotovitele stavby.
3. Na prováděném úseku uložení kabelu v silnici a MK bude rychlost jízdy omezena na 30 km/h.
4. Délka úseku pracovního místa bude 30m. Pracovní místo bude posuvné.
5. Šířka jízdního pruhu kolem pracovního místa bude 3,00 m.
6. Pověřeni zaměstnanci určení pro řízení silničního provozu budou vybaveni radiostanicemi se záložními zdroji. Dále musí být oblečeni ve výstražném oděvu s vysokou viditelností dle ČSN EN 471 s reflexními pásy.



Částečná a úplná uzavírka vozovky dotčených úseků místních komunikací v obci Tchořovice. Posuvné pracovní místo na MK délky 30m.

DIO stavba:
 „1040011376 Tchořovice- stavební úpravy sítě NN”
 -protlaky a podélné uložení.

- místní komunikace
- stávající svíslé DZ
- pracovní místo na MK
- objízdná trasa